

# TeamSpeak 2.0.13.13 Tutorial Beta Ver. 1.0

## 1. TeamSpeak 2 alias TS2

## 2. Download TS2

## 3. Einstellungen

### 3.1 Add New Server

### 3.2 Configuration

### 3.3 Bekannte Bugs

## 4. Disclaimer

### 1. ↗

*Was ist TeamSpeak 2?* TS 2 ist ein Voice-Client für Online Spiele, aber der auch ein Tool zum Voice-Chatten unter Windows.

Für TS2 braucht man einen eigenen Server, der mit der aktuellsten Server Version eingerichtet sein sollte. Fragt einfach euren GameServer Anbieter, wie z.B. NGZ-Server, ob er euch einen TS2 Server zur Verfügung stellt.

### 2. ↗

*Wie bekomme ich TS2 und wo?* TS2 kannst du unter **www.teamspeak.org** downloaden. Dort bekommst du die Client Version, aber auch die Server Version.

**Client Version** = User Version, also die Version, die jeder zum kommunizieren benötigt

**Server Version** = Für all Diejenigen, die sich selber einen Server aufbauen wollen, ohne Drittanbieter.

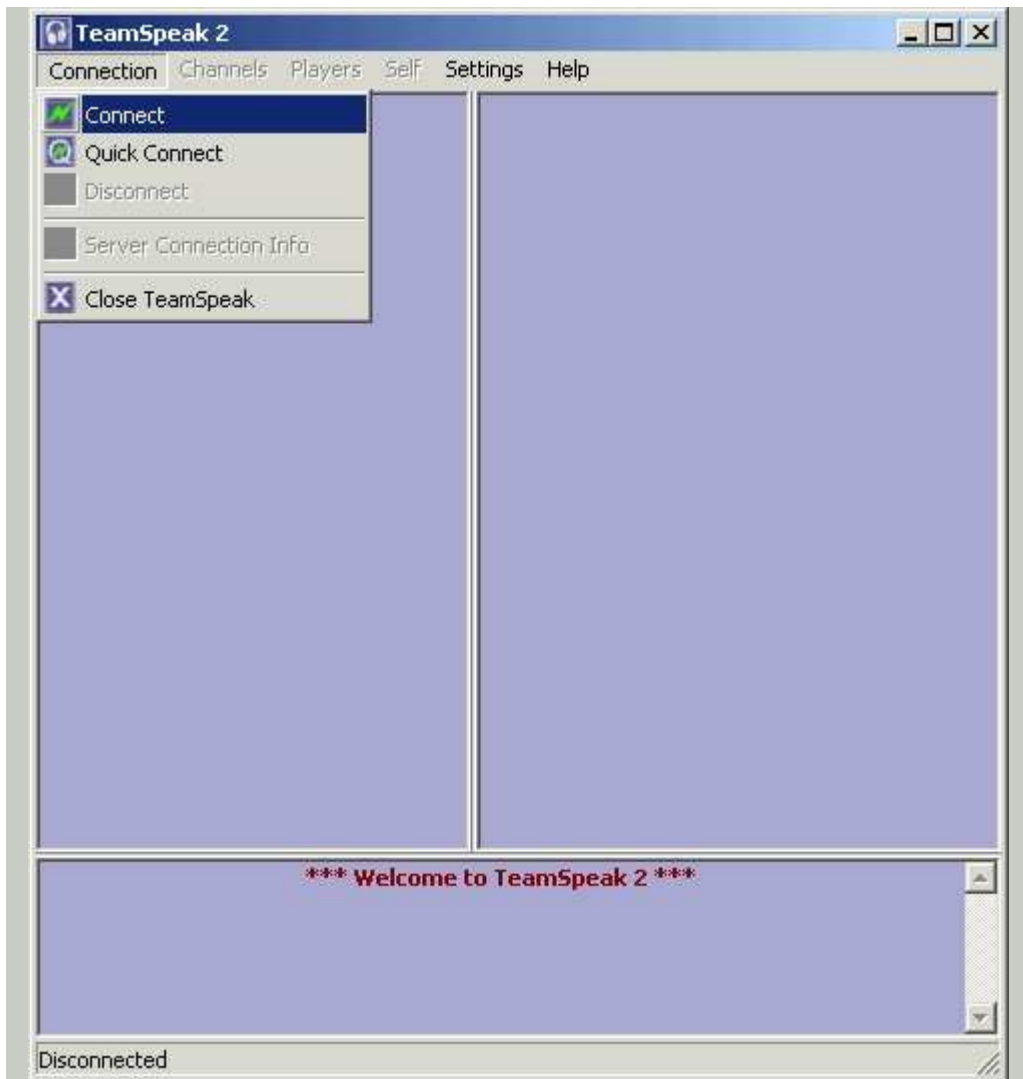
### 3. ↗

*Was muss ich Einstellen und was bedeuten die Felder?*

Diese TS2 Einstellungen wurden von uns unter Windows Me, 2K, Xp, über zwei Monate mit den folgenden Games getestet: CounterStrike, StarCraft, WarCraft3 und Diablo 2. Diese Einstellungen sind unsere Empfehlung und sind in keinsten Weise Zwangsvorgaben. Jedoch empfehlen wir sie, aufgrund unserer Erfahrung mit TS2.

### 3.1 ↗

*"Add New Server" / Wo trage ich was ein?* Nach der Installation von TS2 zuerst auf "Connection" klicken, eine Auswahl erscheint. Jetzt "Connect" auswählen, wie im unteren Bild angezeigt und mit der linken Maustaste bestätigen.



Nun öffnet sich ein weißes Fenster. Hier mit der rechten Maustaste auf "Servers" klicken, es öffnet sich ein Pop-Up. Hier gibt es bei der ersten Verwendung von TS2 nur die Auswahl "Add Server", die ihr mit der linken Maustaste auswählt.



Hier seht ihr ein Beispieleingabe von unserem Server. Ihr müsst an dieser Stelle euren, bzw. einen Server eurer Wahl eingeben.

Die rot gekennzeichneten Felder sind ausschließlich für die, am ausgewählten Server, registrierten und freigeschalteten User!! Wenn ihr vom jeweiligen Server Administrator noch nicht registriert seid müsst ihr Euch immer mit der Auswahl Anonymus anmelden!!!

**Label:** Name des Servers

**Server Address:** Die IP des Servers auf den ihr euch einwählen möchtet.

**NickName:** Der Name, den ihr auf dem Server benutzen wollt.

**Anonymus:** Wenn ihr nicht durch den Server Admin registriert und freigeschalten seit, könnt ihr euch als anonymer User einwählen, wobei anonym **nicht** für "nicht sichtbar" steht.

**Registred:** Wenn ihr registriert und freigeschaltet wurdet, ist diese Option auszuwählen.

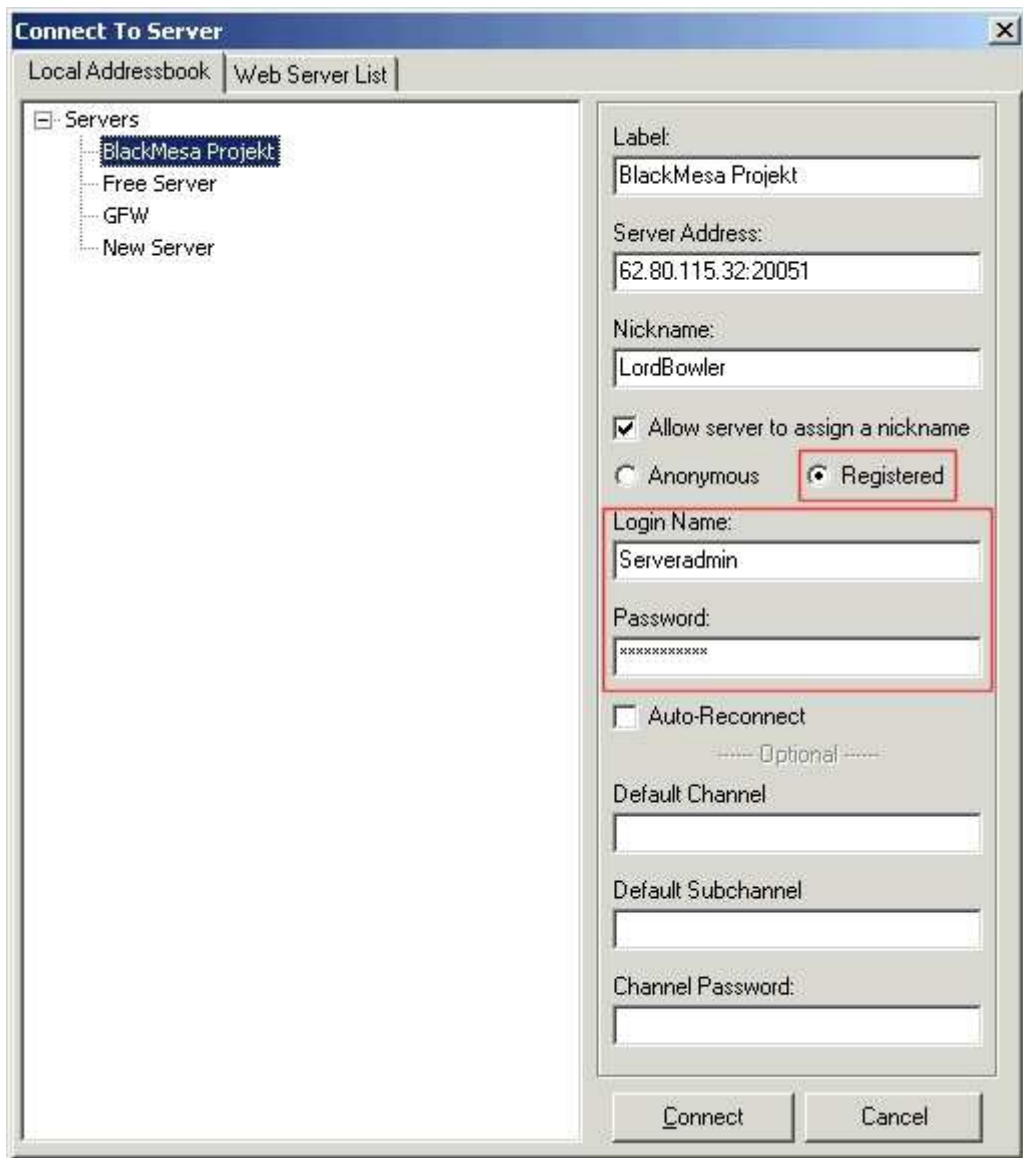
**Login Name / Passwort:** Diese Daten bekommt ihr vom Server Administrator nach der Freischaltung. Es ist darauf zu achten, dass der Login Name und das Passwort genauso geschrieben werden, wie in Eurer Bestätigung durch den Admin. Andernfalls schlägt der Login Versuch fehl.

**AutoReconnect:** Bitte die Funktion ausschalten, da es Probleme geben kann. Ihr könnt es selbst testen in dem ihr die Funktion aktiviert lasst. Wenn ihr nach ca. 10 Minuten von eurem Server gekickt werdet, müsst ihr es deaktivieren.

**Default Channel:** Wenn du in einen bestimmten Hauptkanal auf dem Server willst, kannst du ihn hier vorher eintragen. Ist er definiert und korrekt, wirst du nach dem Login automatisch in diesen Kanal geschwitcht.

**Default SubChannel:** Wenn du in einen bestimmten Unterkanal eines Hauptkanals möchtest, kannst du auch diesen hier vordefinieren und wirst, ebenfalls nach dem korrekten Login, in deinen gewünschten Unterkanal geschwitcht.

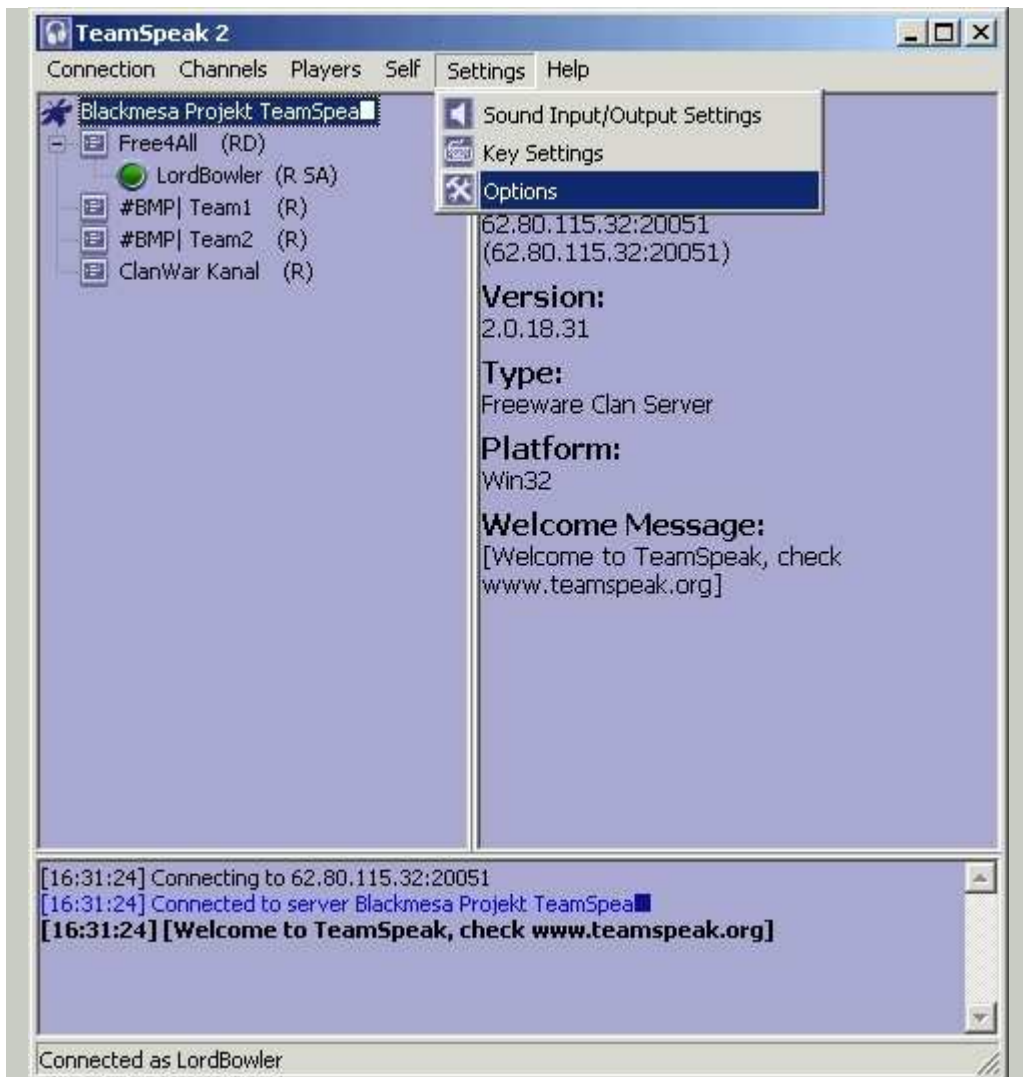
**Channel Passwort:** Jeder einzelne Kanal kann, muss aber nicht, mit einem separatem Passwort geschützt werden. Das könnt ihr hier für euren vorausgewählten Kanal direkt eintragen. Falls ihr es nicht eintragt, öffnet sich ein Pop-Up und fragt euch ggf. dann danach.



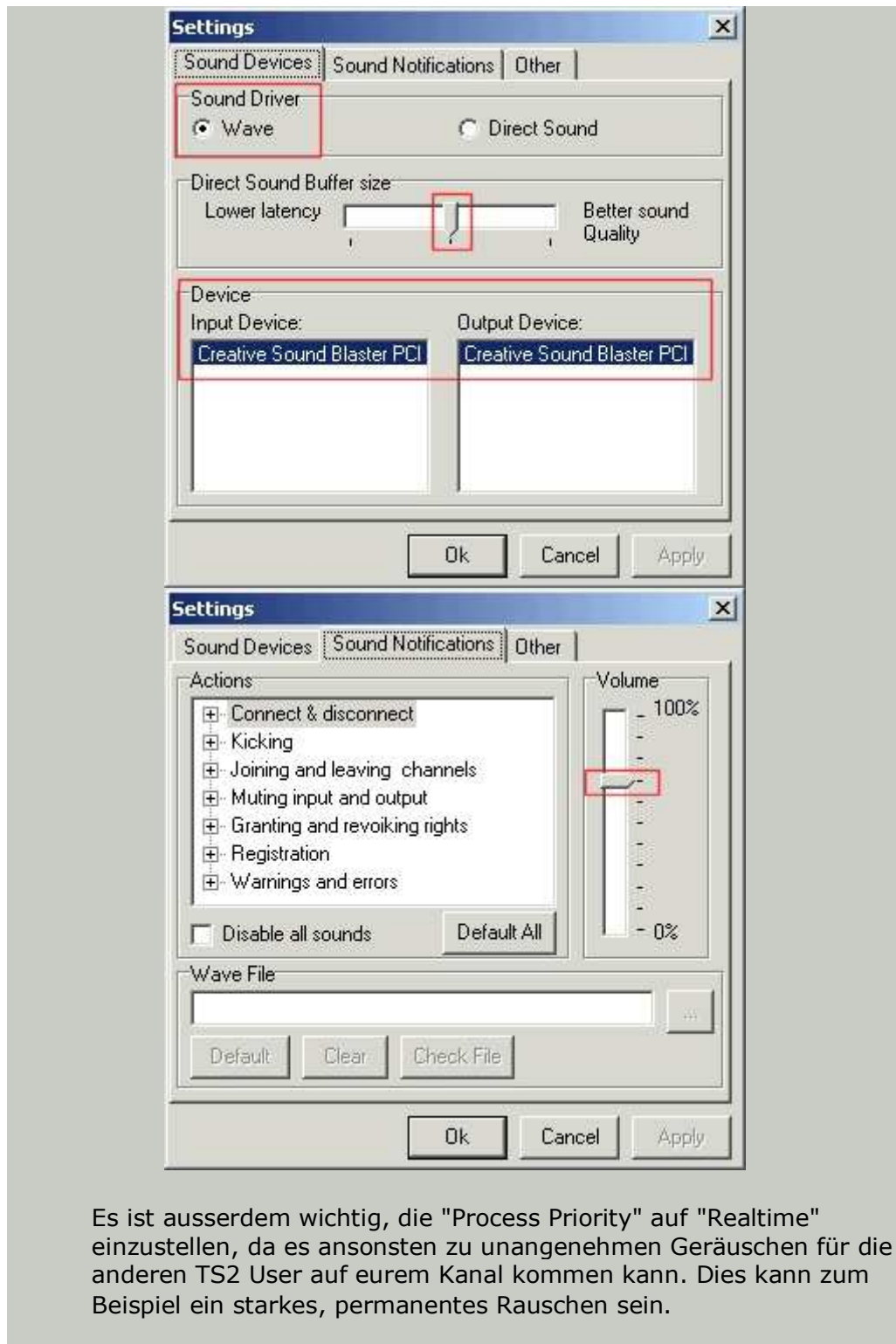
### 3.2 ↗

Für die Konfiguration für den optimalen In-Game-Sound ist DSL oder ISDN und die Auswahl des GSM 16,4 kbit Codec die Mindestvoraussetzung. Alle User die eine schlechtere Verbindung nutzen, sollten ein niedrigeres Codec verwenden. Allerdings ist die Sprachqualität entsprechend dem ausgewähltem Codec.

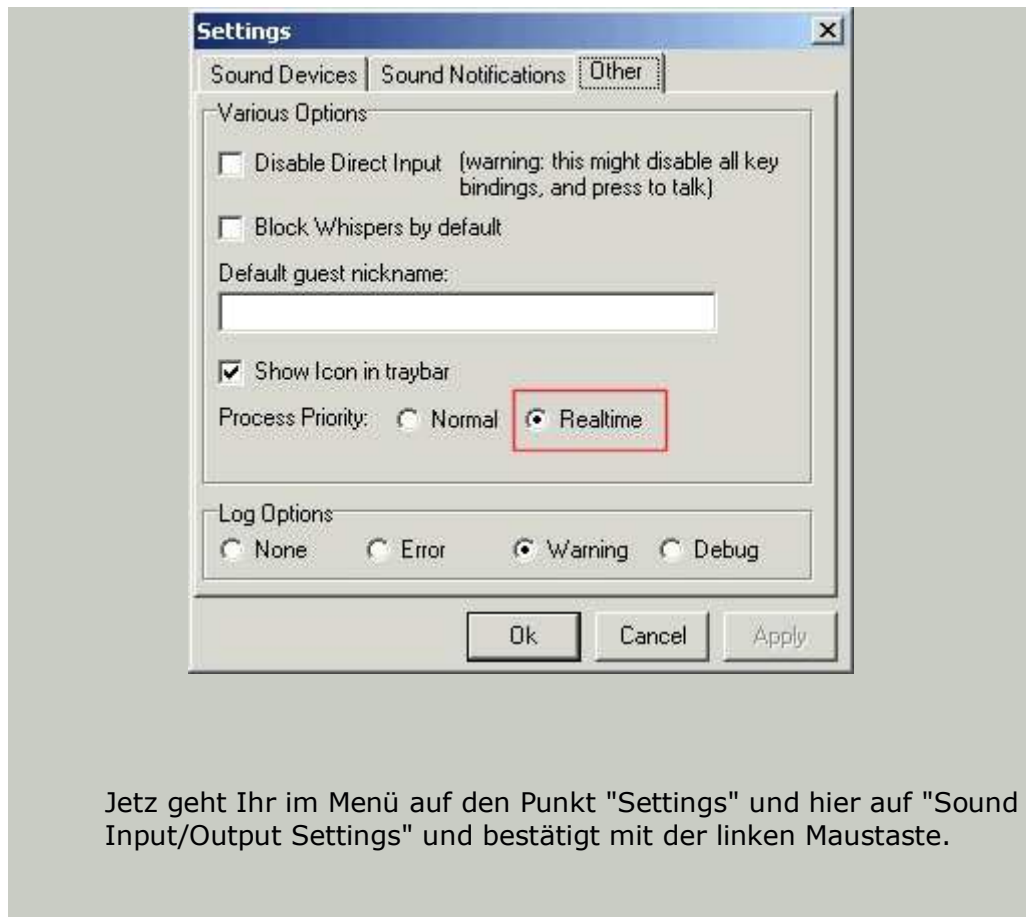
Nach dem einloggen geht ihr unter dem Menüpunkt "Settings" auf "Options", wie unten angezeigt. Hier müsst ihr nun ein paar Einstellungen vornehmen, wie in den folgenden Bildern zu sehen ist.



Achtung! Unbedingt darauf achten, dass ihr als "Sound Driver" "Wave" aktiviert und unten als "Device" in beiden Fenstern dieselbe Soundkarte aktiviert !

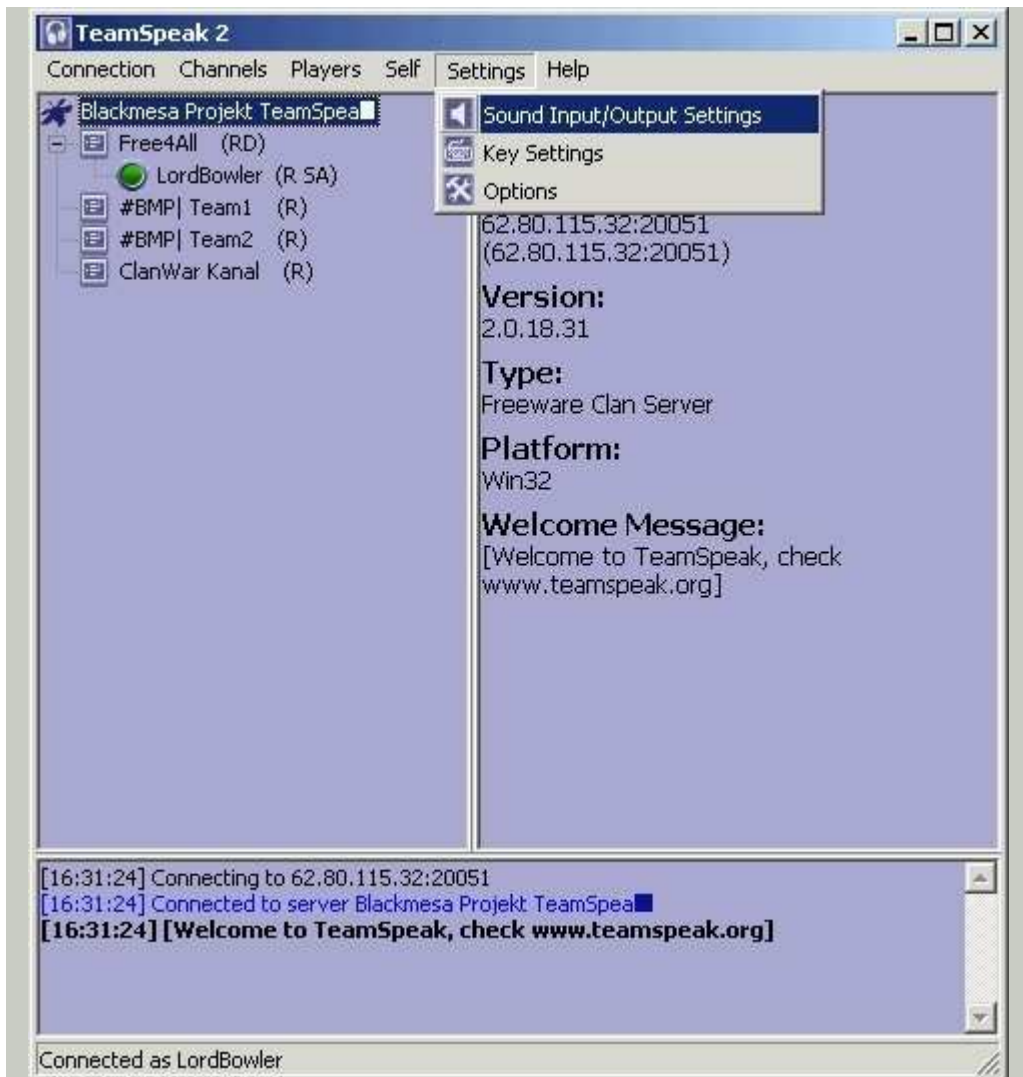


Es ist ausserdem wichtig, die "Process Priority" auf "Realtime" einzustellen, da es ansonsten zu unangenehmen Geräuschen für die anderen TS2 User auf eurem Kanal kommen kann. Dies kann zum Beispiel ein starkes, permanentes Rauschen sein.



Jetzt geht Ihr im Menü auf den Punkt "Settings" und hier auf "Sound Input/Output Settings" und bestätigt mit der linken Maustaste.





**Output Volume:** Das ist die Lautstärke für das Mikrofon, das ihr benutzt. Je nach Qualität des Mikros müsst ihr jetzt hier den Regler einstellen.

**Push to Talk:** Hier könnt ihr über "Set" eine Taste belegen, um vor dem Sprechen das Mikrofon zu aktivieren. Mit drücken und halten der ausgewählten Taste könnt ihr dann sprechen. (ähnlich wie beim Funken)

**Voice Activation:** Dies ist für eine Aktivierung des Mikrofons per Stimme auszuwählen. Hierbei müsst ihr anschließend keine Taste mehr drücken. Allerdings empfiehlt es sich, den "Voice Activation Level" festzulegen.

**Voice Activation Level:** Er beschreibt, ab welcher Stimmlautstärke euer Mikrofon anspringt. Hier empfiehlt sich den Regler etwa auf zwei Drittel auf "shout" zu stellen, wie ihr auf dem Bild sehen könnt. Ist der Regler zu weit links, springt das Mikrofon selbst bei den leisesten Atemgeräuschen an. Also bitte vorher einstellen!



### 3.3 ↗

*Bekannte Bugs:* Unter Windows XP gibt es einen bekannten Bug, bei dem die Tastaturbelegung in Counterstrike ausser Kraft gesetzt wird. Um diesen zu umgehen müsst ihr einfach die "NumLog" Taste deaktivieren (Licht aus)!

Bitte meldet eventuelle weitere Bugs und sonstige Fehler im TS2 Forum auf: [www.teamspeak.org](http://www.teamspeak.org) danke!

### 4.0 ↗

Dieses Tutorial ist Freeware und darf weitergegeben werden sofern es unverändert und alle Copyrights erhalten bleiben. Ihr könnt es auf euren Clan-Seiten anbieten, damit allen geholfen werden kann, die mit TS2 Hilfe benötigen.

TeamSpeak 2 Tutorial (c) 2002 by #BMP|LordBowler & #BMP|Fball , Blackmesa Projekt CS. Clan-Page unter [www.blackmesaprojekt.de](http://www.blackmesaprojekt.de). Danke an S.Pliscan für deren

Unterstützung beim Beta-Test und der Erarbeitung des Tutorials.

## **TEAMSPEAK CLIENT LICENSE**

Version 2.0, August 2002

(c) 2002, Dominating Bytes Design

YOU SHOULD CAREFULLY READ THE FOLLOWING LICENSE AGREEMENT BEFORE INSTALLING THIS SOFTWARE PROGRAM. BY INSTALLING, COPYING, OR OTHERWISE USING THE SOFTWARE PROGRAM, YOU AGREE TO BE BOUND BY THE TERMS OF THIS AGREEMENT. THIS LICENSE IS VALID FOR ALL RELATED MATERIALS ABOUT THE PRODUCT, INCLUDING ALL VERSIONS AND COPIES OF THE 'SOFTWARE PROGRAM' (ALSO CALLED 'TEAMSPEAK CLIENT') AND ALL OFFICIAL DOCUMENTS (WHETHER PRINTED OR ELECTRONICAL MATERIALS) THAT ARE SUPPLIED WITH A COPYRIGHT NOTE OF THE DEVELOPERS 'DOMINATING BYTES DESIGN'.

EVERYONE IS PERMITTED TO COPY AND DISTRIBUTE VERBATIM COPIES OF THIS LICENSE DOCUMENT, BUT CHANGING IT IS NOT ALLOWED. IT IS ALSO EXPRESSLY FORBIDDEN TO DO ANY REVERSE ENGINEERING ON THE 'SOFTWARE PROGRAM'.

Every kind of using the 'Software Program' is only allowed with the acceptance of this license document. 'Using' defines installing, copying or providing the 'Software Program' for third-parties.

The 'Software Program' ('Teamspeak Client') is a full freeware to everyone using it.